

第三章

金融体系



主要教学内容

1. 国际金融机构体系
2. 我国的金融机构体系



学习目标

- 掌握金融机构的职能；
- 掌握金融机构体系的构成模式；
- 了解我国的金融机构体系；
- 了解几大主要的国际金融机构。



导入问题

- 1.为什么出现金融危机的时候国际货币基金组织会进行援助？
- 2.国际货币基金组织的钱是从哪里来的？
- 3.金融组织结构主要由哪些部分组成？
- 4.保险公司也是金融机构吗？它到底做什么？
- 5.哪个金融机构权利是最大的？



冰岛向国际货币基金组织求助

- 冰岛是从一个小渔村发展出的金融奇迹，其主要方法是依靠高息揽储吸引大量的资金流然后通过金融服务业来促进经济。而主要付息方法就是借新债还旧债，由于金融海啸，各国收紧资金的放贷，导致无法偿还。
- 冰岛金融业在这次全球信贷危机中损失惨重，2008年10月6日冰岛克朗对欧元汇率缩水3成，外债超过1383亿美元，而其国内生产总值仅为193.7亿美元。冰岛面临“国家破产”危险。
- 2008年10月20日国际货币基金组织（IMF）领导组织60亿美元救助方案。



中国平安
PING AN OF CHINA
专业·价值

让每个家庭拥有平安



中意人寿保险有限公司
GENERALI CHINA LIFE INSURANCE CO.,LTD.



中宏保险
MANULIFE-SINOCHEM

北京2008年奥运会寿险合作伙伴
Life Insurance Partner Of the Beijing 2008 Olympic Games



PICC

中国人保财险

北京2008年奥运会保险合作伙伴
OFFICIAL INSURANCE PARTNER OF THE BEIJING 2008 OLYMPIC GAMES



太平人寿
TAIPING LIFE

人寿保险是



急需时的现金



年老的尊严



家庭的保障



保险是生活前进的动力

权力最大的金融部门-央行

- 美联储前主席—格林斯潘
- 人称“地球上的影子总统”
- 金融界评论：“格林斯潘一开口，全球投资人都要竖起耳朵”，“格林斯潘打个喷嚏，全球投资人都要伤风”，“笨蛋！谁当总统都无所谓，只要让艾伦当美联储主席就成” ---这是一九九六年美国大选前夕《财富》杂志放在封面的一句口号。



第一节 国际金融机构体系

- 一、国际金融机构概述
- 国际金融机构是指从事国际金融业务，协调国际金融关系，维持国际货币及信用体系正常运作的超国家机构。
- 1930—国际清算银行
- 1944—国际货币基金组织+世界银行
- 出于世界经济、政治发展的需要

(一) 国际金融机构的类型

• 1. 全球性金融机构

全球性金融机构最重要的是国际货币基金组织和世界银行集团。

• 2. 区域性金融机构

区域性金融机构具体有两类：

联合国附属的区域性金融机构（有区域外国家参加），例如，亚洲开发银行、泛美开发银行、非洲开发银行；

真正区域性的国际金融机构，如欧洲投资银行、阿拉伯货币基金组织、西非发展银行、非洲发展经济阿拉伯银行、阿拉伯发展基金、石油输出国国际发展基金等。



(二) 国际金融机构的性质与作用

(1) 提供短期资金，调节国际收支逆差，在一定程度上缓和了国际支付危机；

(2) 提供长期建设资金，促进了发展中国家经济发展；

(3) 稳定了汇率，有利于国际贸易的增长；

(4) 通过创造新的结算手段，适应了国际经济发展的需要。



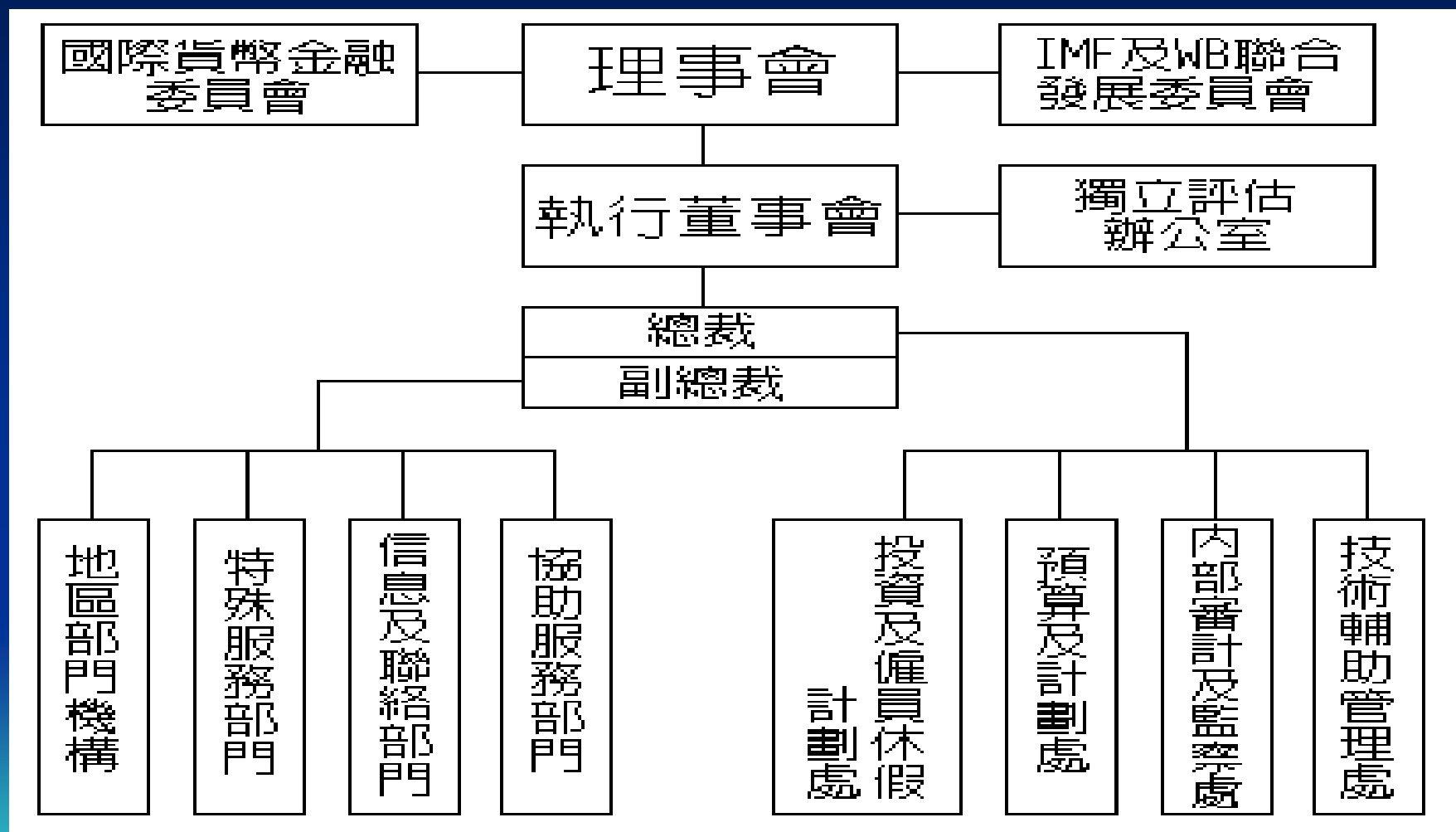
二、国际货币基金组织

- 国际货币基金组织（International Monetary Fund, IMF）是根据1944年布雷顿森林会议通过的，于1946年3月成立，11月15日成为联合国专门经营国际金融业务的机构。在维持汇率的稳定、消除外汇管制、平衡国际收支以及促进国际货币合作方面做了大量有利的工作，在当前的国际货币制度中，也仍然在许多方面发挥着重要的职能。

（一）国际货币基金组织的宗旨

- （1）建立一个永久性的国际货币机构，促进国际货币合作；
- （2）促进国际贸易的扩大与均衡发展，开发成员国的生产资源；
- （3）促进汇率的稳定，避免竞争性货币贬值；
- （4）协助成员国建立经常性交易的多边支付制度，并消除阻碍国际贸易发展的外汇管制；
- （5）在有充分保障的条件下为成员国提供资金，使其增强信心纠正国际收支失衡；

(二) IMF 组织机构



(三) 国际货币基金组织的资金来源

- 国际货币基金组织的资金来源于成员国缴纳的基金份额、借款和信托基金三个方面。其中成员国缴纳的基金份额，是基金组织的主要资金来源。



1. 基金份额

- 成员国应缴份额的大小，要综合考虑成员国的国民收入、黄金外汇储备、平均进口额、出口变化率和出口额占国民生产总值的比例等因素，最后由基金组织成员国磋商确定。份额的计算单位原为美元，1969年以后改为SDRs（特别提款权）为计算单位。

成员国缴纳份额的办法是：

①原规定份额的**25%**要以黄金、外汇或**SDRs**缴纳；

②份额的**75%**以本国货币缴纳，或是以成员国凭券支付的、无息的国家短期有价证券代替本国货币。

• **份额的大小对成员国尚有其他三个作用：**

①**决定成员国从国际货币基金组织借款或提款的额度；**

②**决定成员国投票权的多少；**

③**决定成员国分得的SDRs的多少。**

IMF最新份额 (2010.10)

1. 美国 17.67%
2. 日本 6.56%
3. 中国 6.19%
4. 德国 5.87%
5. 法国、英国 各4.85%
7. 俄罗斯 2.75%
8. 印度 2.62%
9. 巴西 2.16%

2.借款

- 国际货币基金组织的另一个资金来源是借款。国际货币基金组织在与成员国协议下，向成员国借入资金，作为对成员国提供资金融通的一个来源。



3. 信托基金

- 国际货币基金组织在1976年决定，将它持有的1/6黄金分四年按市价出售，所得利润（即市价超过原黄金官价1盎司黄金 = 35美元的部分，共46亿美元）作为信托基金，向最贫困的发展中国家提供优惠贷款。



(四) 国际货币基金组织的业务活动



1. 汇率监督

- 汇率监督主要通过下述办法来实现：
 - (1) 如国际货币基金组织提出要求，成员国需向它提供必要的资料，并同它就汇率政策问题进行磋商；
 - (2) 国际货币基金组织工作人员同时也为监督工作收集所需资料，以全面估价成员国的汇率政策。当国际货币基金组织认为某成员国汇兑措施的修改或汇率的执行情况，对其他成员国可能具有或者已经发生重大影响时，可提出同该成员国进行补充性监督讨论。

2.政策协调

- **组织协调政策通常通过下述途径实现：**

(1) 特别磋商，它的举行同国际货币基金组织定期审查世界的形势与前景有关，这种审查由执行董事会进行，一般每年三次，以工作人员编写的《世界经济展望》为依据；

(2) 国际货币基金组织理事会从80年代以来，都把协调成员国经济政策和货币政策工作作为会议的议题。




3.创造储备资产

- 国际货币基金组织理事会在1960年会议上正式决定创设特别提款权，以补充国际储备的不足，并于1970年开始分配。当成员国发生国际收支逆差时，可运用特别提款权，划给另一成员国已偿付逆差，或偿还国际货币基金组织的贷款。

4. 贷款业务

• (1) 贷款的特点

- ① 贷款的对象限于成员国政府。
 - ② 贷款的用途限于成员国因弥补经常项目逆差收支而发生的国际收支的暂时性不平衡。
 - ③ 贷款的规模同成员国向国际货币基金组织缴纳的份额成正比例关系。
 - ④ 贷款的方式。分为“购买”和“购回”两种方式。所谓“购买”，是指借款国用相当于借款额的本国货币来购买弥补国际收支逆差的外汇。所谓“购回”是指借款国还款时，又用自己原来所借外汇购回本国货币。
- 

• (2) 贷款的种类

- ①普通贷款。最高额度为成员国所缴份额**125%**。
- ②出口波动补偿贷款。为成员国份额的**25%**。
- ③缓冲库存贷款。额度可大于借款国份额的**50%**。
此项贷款与出口波动补偿贷款的总额度不得超过贷款国份额的**75%**。
- ④中期贷款。贷款额度最高可达份额的**140%**，中期贷款与普通贷款两项的总额不能超过借款国份额的**165%**。
- ⑤石油贷款。最高额度为份额的**125%**。
- ⑥信托基金贷款。
- ⑦结构调整贷款。贷款额度为份额的**250%**，特殊情况可达到份额的**350%**。
- ⑧补充贷款。贷款最高额度为成员国份额的**140%**

三 世界银行集团

- 世界银行（WBG）是世界银行集团的俗称，“世界银行”这个名称一直是用于指国际复兴开发银行（IBRD）和国际开发协会（IDA）。这些机构联合向发展中国家提供低息贷款、无息信贷和赠款。其一开始的使命是帮助在第二次世界大战中被破坏的国家的重建。今天它的任务是资助国家克服穷困。

1.世界银行

- 全称国际复兴开发银行，成立于1945年12月，总部设在华盛顿。
- 资金来源：
 - 会员国缴纳的股金。
 - 借款。
 - 通过将贷出款项债权转让私人投资者（主要是商业银行），收回一部分资金。此外，银行利润也构成其资金来源的一个部分。

资金运用：长期贷款和投资

贷款条件：

- ①贷款对象限于具有偿还能力的会员国政府。
- ②借款国在不能按合理条件从其他渠道获得资金时，
才能向银行申请贷款。
- ③贷款必须用于特定的工程项目（即项目贷款），专款专用。

贷款特点：

- ①贷款用途较广。
- ②贷款期限较长。平均期限约在6~9年，最长可达40年。
- ③贷款数额不受份额限制，且利率较市场低。

中国首位世行副行长-林毅夫

- 然而要实现中国富强，仅靠一己之力显然不行，所以林毅夫最大的心愿“是能够教出一批好学生”，让学生看到这个时代给他们的机会，然后通过努力创造一个最好的时代。
- “军人的理想是马革裹尸还，我最大的愿望就是累死在书桌上”，一贯被认为书卷气很重的林毅夫，2008年主要的工作仍然是“老师”。



2.国际开发协会

- 成立于1960年9月24日，总部设在华盛顿。
- 在组织机构上，与世界银行是一套人马、两块牌子
- 主要是对更为贫穷的发展中国家提供长期优惠贷款，作为世界银行贷款的补充，以促进这些国家经济发展和生活水平提高。
- 国际开发协会的信贷只给予政府，不收利息，但计收0.75%的手续费。贷款期限长达50年，可以部分或全部用本国货币偿还。这种长期低利贷款，被称为“软贷款”，以别于世界银行的“硬贷款”。

3. 国际金融公司

- 于1956年7月24日正式成立。只有世界银行的会员国才能成为金融公司的会员。
- 宗旨是：专门对会员国私人企业的新建、改建和扩建等项目提供资金，促进不发达国家中私营经济的增长及其市场的发展。



四、区域性金融机构

- (一) 亚洲开发银行
- **亚洲开发银行** (简称“亚行” Asian Development Bank -- ADB) 是亚洲和太平洋地区的区域性金融机构。是**联合国亚洲及太平洋经济社会委员会** (联合国亚太经社会) 赞助建立的机构, 同联合国及其区域和专门机构有密切的联系。于1966年11月24日成立, 总行设在菲律宾首都马尼拉。
- 宗旨是促进亚洲和太平洋地区的经济增长与合作, 并协助本地区的发展中成员国集体和单独地加速经济发展的进程。

1. 设立、宗旨及任务

- **主要任务：**

(1) 促进为开发目的而在本地区进行的公私资本投资。

(2) 利用亚行拥有的资金，为本地区的发展中成员国提供资金支持。

(3) 帮助本地区成员国协调其发展政策和计划，并为拟订、资助和执行发展项目和计划提供技术援助。

(4) 以适当方式同联合国及其附属机构以及参加本地区开发基金投资的国际公共组织、其他国际机构和各国公司进行合作。

2.组织机构

- 亚洲开发银行的最高权力机构是理事会。理事一般由各成员国的财政部部长或中央银行行长充任，代表本国政府行使投票权。理事会下设执行董事会，负责日常业务。执行董事会由12人组成，其中8人选自本地区成员国，4人选自地区外的成员国，任期两年，可以连任。亚行的最高行政负责人是行长，由理事会选举产生，任期5年，可以连选连任。行长一般没有投票权，只有在投票出现等数时，方可投出决定性的一票。

3.亚洲开发银行与中国

- 1986年2月17日亚行理事会以压倒多数的投票，通过接纳中国加入亚行的决议。同年3月10日，亚行正式宣布中华人民共和国为亚行成员。1987年年会上，中国当选为亚行董事国，同年7月1日正式设立执董办公室，专门负责中国对亚行的各种事务。1989年5月4~6日亚行第22届年会在北京召开，标志着中国与亚行合作关系进入新阶段。亚行成为我国引进外资的重要渠道。

(二) 非洲开发银行

- 成立于1964年9月，1966年7月正式营业。总行设在象牙海岸首都阿比让。
- 宗旨是为成员国的经济和社会发展提供资金，协助非洲大陆制定总体发展战略，协调各国的发展计划，以便逐步实现“非洲经济一体化”。



(三) 泛美开发银行

- 泛美开发银行 (Inter-American Development Bank , 简称IADB) 是以美国和拉美国家为主 , 联合一些西方国家和前南斯拉夫合办的区域性国际金融机构 , 1960年正式营业。
- 泛行的宗旨是动员美洲内外资金 , 为拉美成员国的经济和社会发展提供项目贷款和技术援助 , 以促进拉美经济的发展和 “泛美体制” 的实现。

五、国际清算银行与巴塞尔银行监管委员会

- 国际清算银行1930年5月在瑞士的巴塞尔正式营业，是国际上唯一办理中央银行业务的机构。
- 它的主要任务是，促进各国中央银行的合作并为国际金融的运营提供便利。
- 称为中央银行的银行



(一) 国际清算银行

- 国际清算银行的主要作用

它是国际货币合作领域的论坛；

它为中央银行提供外汇储备管理以及其他多方面的服务；

它是世界货币与经济问题的研究中心，为各国了解国际金融市场和货币关系提供有价值的信息。



(二) 巴塞尔银行监管委员会与巴塞尔协议

1974年9月，由国际清算银行发起，十国集团和瑞士的中央银行行长在瑞士的巴塞尔开会，首次讨论跨国银行的国际监督与管理问题。

1975年2月成立了常设机构——银行管理和监督行动委员会，简称巴塞尔委员会；1975年9月26日，委员会第一个契约型文件——《对银行的外国机构的监督》标志着国际银行业协调监管的开始；1988.7 《关于统一国际银行的资本计算和标准的报告》；1997.9 《银行业有效监管核心原则》；1999 《新资本协议》。

第二节 我国的金融机构体系

- **金融机构体系是指在一定的社会条件下建立起来的各种金融机构及其相互关系。**
- **包括：**
 - 金融政策的制订与执行机构**
 - 金融业务经营机构**
 - 监管机构**




我国的金融机构体系

- 从新中国成立到改革开放以前，我国的金融机构体系基本上是大一统的银行体制，即典型的高度集中的金融机构体系，由中国人民银行独家经营金融业务。
- 截止目前，我国已形成了以中央银行为核心，商业银行为主体，政策性金融机构、其他非银行金融机构等多种金融机构并存，分工协作，相对完整的金融机构体系。

一、银行类金融机构

• （一）中央银行——中国人民银行

中央银行是制定和执行货币政策、维护金融稳定、提供金融服务的宏观调控部门。中国人民银行是**1948年12月1日**在华北银行、北海银行、西北农民银行的基础上建立的。在**1984年**以前，中国人民银行既行使中央银行职能，又对企业单位和居民个人办理存、贷款业务。**1983年9月**，国务院决定中国人民银行剥离商业银行业务，专门行使中央银行职能。



(二) 政策性银行

- 我国的政策性银行是由政府投资设立的，以贯彻国家产业政策和区域发展战略为目的的非营利性的金融机构，即原国家开发银行、中国进出口银行和中国农业发展银行。它们不以营利为目的；并且根据具体分工的不同，服务于特定的领域。三家政策性银行实行自主经营，企业化管理，保本微利。其资金来源主要有三个渠道：一是财政拨款；二是由原来的各专业银行划出的资本金；三是发行金融债券。

国家开发银行

- 原国家开发银行于1994年3月17日正式成立，直属国务院领导。国家开发银行成立之初，按照国务院的规定，其主要任务是集中资金支持基础设施、基础产业和支柱产业大中型基本建设、技术改造项目及其配套工程（“两基一支”）建设，并对所投资项目在资金总量和资金结构配置上负有宏观调控职责。
- 2008年12月16日国家开发银行股份有限公司在京挂牌，成为第一家由政策性银行转型而来的商业银行。

原国开行副行长受贿1190万元



中国进出口银行

中国进出口银行于1994年7月1日成立，是直属国务院领导的、政府全资拥有的国家出口信用机构。

总行设在北京，目前在国内设有7家营业性分支机构和6个代表处，在境外设有2个代表处；与140家银行建立了代理行关系。

中国进出口银行的主要业务范围包括：办理出口信贷（包括出口卖方信贷和出口买方信贷）；办理对外承包工程和境外投资类贷款；办理中国政府对外优惠贷款；提供对外担保；转贷外国政府和金融机构提供的贷款；办理本行贷款项下的国际国内结算业务和企业存款业务。

中国农业发展银行

- **中国农业发展银行于1994年11月18日正式成立，是直属国务院领导的国有农业政策性银行。**

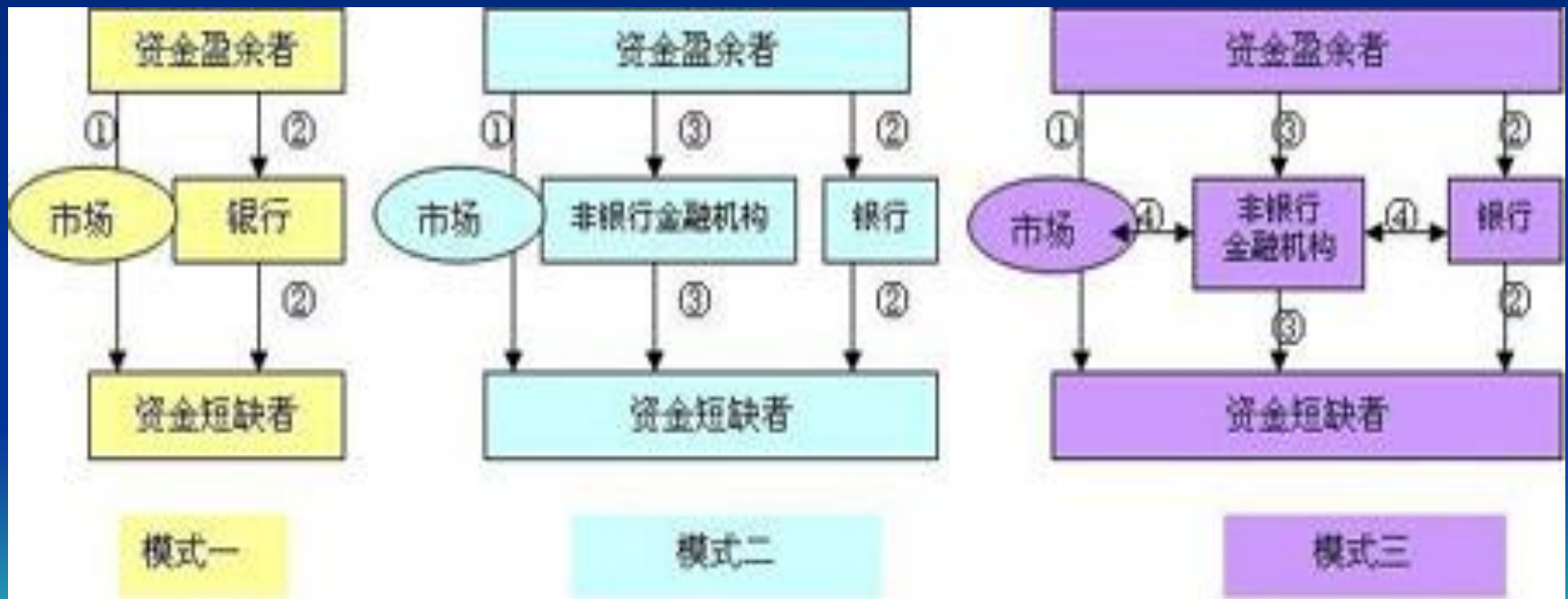
中国农业发展银行目前的主要业务是：办理由国务院确定的粮食、油料、棉花收购、储备、调销贷款；办理肉类、食糖、烟叶、羊毛等国家专项储备贷款；办理中央财政对上述主要农产品补贴资金的拨付，为中央和省级政府共同建立的粮食风险基金开立专户并办理拨付，办理粮食企业简易建仓贷款等。中国农业发展银行目前的运营资金来源主要依靠中国人民银行的再贷款。

(三) 商业银行

- 商业银行以经营存贷款为主要业务，利润最大化为主要目的。
- 我国商业银行的业务经营范围包括：
 - (1) 吸收公众存款；
 - (2) 发放短期、中期和长期贷款；
 - (3) 办理国内外结算；
 - (4) 办理票据承兑与贴现；
 - (5) 发行金融债券；
 - (6) 代理发行、代理兑付、承销政府债券；
 - (7) 买卖政府债券、金融债券；
 - (8) 从事同业拆借；
 - (9) 买卖、代理买卖外汇；
 - (10) 从事银行卡业务；
 - (11) 提供信用证服务及担保；
 - (12) 代理收付款项及代理保险业务；
 - (13) 提供保管箱服务。

三、其它非银行类金融机构

- 指除银行外从事其它金融业务的金融机构。包括证券公司、保险公司等。是金融体系的重要补充。



(一) 保险公司

• 一、保险机构的主要功能

保险具有分散危险、经济补偿、资金融通和社会管理功能，是市场经济条件下风险管理的基本手段，是金融体系和社会保障体系的重要组成部分。

(一) 分散危险功能

(二) 经济补偿功能

(三) 资金融通功能

(四) 社会管理功能



中国惠民

风险的产生

- 自然风险

因自然力的不规则变化产生的现象所导致危害经济活动，物质生产或生命安全的风险。如地震，水灾，火灾，风灾，雹灾，冻灾，旱灾，虫灾以及各种瘟疫等自然现象，在现实生活中是大量发生的。在各类风险中，自然风险是保险人承保最多的风险。

- 人身风险

- 1、受伤及因此遭受经济损失或者丧失劳动能力的风险。

- 2、生病及因此遭受经济损失或者丧失劳动能力的风险。

- 3、因为年老而导致丧失劳动能力的风险。

- 4、较早死亡的风险。

- 5、因为供养者的死亡而导致被供养者经济困难的风险。

(二) 证券公司

一、证券公司概述

证券公司是证券和股份公司制度发展到特定阶段的产物，是发达证券市场和成熟金融体系的重要主体，在现代社会经济发展中，发挥着沟通资金供求、构造证券市场、推动企业并购、促进产业集中和规模经济形成、优化资源配置等重要作用。

业务：证券发行与承销

企业并购、项目融资、风险投资

公司理财、财务咨询

证券交易、经纪业务

各国证券公司称谓

投资银行 - 美国

雷曼兄弟（已破产）、美林（被美国银行收购）、摩根士丹利（寻求合作）、高盛（金融欺诈）

商人银行 - 英国

巴林银行（倒闭）

证券公司 - 中国、日本

中国106家



六、金融信托投资公司

- 信托是随着商品经济的发展而出现的一种财产管理制度。
- 信托，是指委托人基于对受托人的信任，将其财产全部委托给受托人，受托人按委托人的意愿，以自己的名义，为受益人的利益或者特定目的，对信托财产进行管理或者处置的行为。
- 信托是一种多边信用关系，这种多边信用关系的建立，必须根据法定程序进行，需要将各方关系人的条件、权利和义务等通过信托合同加以确定，以保证当事人的合法权益。

红色资本家 - 荣毅仁

- **中国中信集团公司** (原中国国际信托投资公司)

- 是中国改革开放的总设计师邓小平亲自倡导和批准，由前国家副主席荣毅仁于1979年10月4日创办的。



(五) 金融资产管理公司

- 金融资产管理公司是各国主要用于清理银行不良资产的金融中介机构。
- 成立由有关方面人员组成的、拥有一定行政权力的金融资产管理公司来清理不良资产,有利于降低清理成本,有助于盘活资产,尽量减少清理损失。金融资产管理公司通常是在银行出现危机时由政府设立,不以盈利为目的,而以挽救身陷危机的银行、甚至是金融业为使命的金融机构。

- 为处理国有商业银行的不良资产，我国于1999年成立了华融资产管理公司、东方资产管理公司、长城资产管理公司和信达资产管理公司四家金融资产管理公司，分别处置四家国有商业银行的不良资产。
- 我国四家金融资产管理公司的资产处置手段：
债务重组 资产置换 诉讼追偿 债转股
打包出售 租赁 外包 转让 银行海外路演
国际合作 国内跨区域的大范围拍卖在内的多种方式。



四大资产管理公司接受不良资产

1999年，四家资产管理公司对口接收国有四大商行和国开行不良贷款1.4万亿元

2004，信达收购交通银行414亿元可疑贷款与227亿元核销贷款。同年，中行和建行因股改将2787亿贷款转让给信达。

2005，工商银行转给华融2460亿元损失类贷款，又将4590亿可疑贷款转与四家资产管理公司。

2008年，农行剥离8000亿不良资产。

• (六) 金融租赁公司

- 融资租赁是以商品交易为基础的融资与融物相结合的特殊类型的筹集资本、设备的一种方式。它既有别于传统租赁，也不同于贷款，它给承租企业带来的好处是明显的和独特的。
- 融资租赁是所有权和经营权相分离的一种新的经济活动方式，具有融资、投资、促销和管理的功能。
- 在许多国家，租赁已成为设备投资的重要方式，在各种信贷方式中，融资租赁已成为仅次于商业银行贷款的信贷方式，

(七) 财务公司

- 我国的财务公司即企业集团财务公司，是指以加强企业集团资金集中管理和提高企业集团资金使用效率为目的，为企业集团成员单位提供财务管理服务的非银行金融机构。企业集团财务公司不是商业银行，它的业务限制在本集团内，不得从企业集团之外吸收存款，也不得对非集团单位和个人发放贷款。
- 1987年，国内第一家财务公司东风汽车财务公司成立，标志着财务公司在中国的发端。

- 三峡财务有限责任公司是经中国人民银行批准、于1997年11月成立的非银行金融机构，专门服务于中国三峡总公司及其成员单位和三峡工程建设，是独立核算、自主经营、自负盈亏、独立承担民事责任的企业法人。公司股东由中国三峡总公司及所属的全资子公司葛洲坝水力发电厂等5家单位组成，注册资本5亿元。



- 公司的经营范围包括以下人民币业务：
- 吸收成员单位3个月以上定期存款，发行财务公司债券，同业拆借，
- 对成员单位办理贷款及融资租赁，办理集团成员单位产品的消费信贷、买方信贷及融资租赁，
- 办理成员单位商业汇票的承兑及贴现，办理成员单位的委托贷款及委托投资，有价证券、金融机构股权及成员单位股权投资，
- 承销成员单位的企业债券，对成员单位办理财务顾问、信用鉴证及其它咨询代理业务，

成立4年来，三峡财务有限责任公司运营情况良好。截至2001年末，公司总资产45.65亿元，4年累计完成结算超2000亿元，无一差错。累计发放贷款35亿元，不良资产为零，本利收回率100%。累计拆借逾25亿元，完成国债交易566亿元，承销各期三峡债券近13亿元，共实现利润2.3亿元。资产总量、经济效益保持逐年稳步增长，有效兼顾了三峡资金的安全性与公司自身发展的需要。

(八) 邮政储蓄银行

- 2006年12月31日，经国务院同意，中国银监会正式批准中国邮政储蓄银行开业。中国邮政储蓄银行有限责任公司于2007年3月6日正式成立，是在改革邮政储蓄管理体制的基础上组建的商业银行。
- 自1986年恢复开办邮政储蓄以来，经过20多年的发展，现已建成全国覆盖城乡网点面最广、交易额最多的个人金融服务网络，拥有储蓄营业网点3.6万个。

(九) 信用合作组织

- 我国的信用合作组织主要指农村信用合作社和城市信用合作社。其中，城市信用合作社是城市合作金融组织，是由个体工商户和城市集体企业入股组建的，实行民主管理，主要为入股者提供金融服务，具有法人地位的金融机构。

农村信用合作社

- 农户小额信用贷款
- 农户联保贷款
- 助学贷款
- 农业经济组织贷款
- 教育储蓄
- 结算业务
- 信通卡发放



四 金融监管机构

- 1.中国证券监督管理委员会（简称中国证监会）成立于1990年，为国务院直属正部级事业单位，依照法律、法规和国务院授权，统一监督管理全国证券期货市场，维护证券期货市场秩序，保障其合法运行。
- 2.中国保险监督管理委员会（简称中国保监会）成立于1998年11月18日，是国务院直属事业单位。根据国务院授权履行行政管理职能，依照法律、法规统一监督管理全国保险市场，维护保险业的合法、稳健运行。
- 3.中国银行业监督管理委员会（简称中国银监会）是国务院直属事业单位。自2003年4月28日起正式履行职责。银监会根据授权，统一监督管理银行、金融资产管理公司、信托投资公司及其他存款类金融机构，维护银行业的合法、稳健运行。

复习思考题

- 1.什么是金融机构？金融机构有哪些职能？
- 2.我国的金融机构可以分为几大类？各大类分别由哪些机构组成？
- 3.简述国际货币基金组织建立的宗旨。
- 4.简述归纳巴塞尔委员会对国际金融机构监管内容的变化。
- 5.中国目前实行的分业经营前景发如何？